

VDAB WERKLOOSHEIDSBERICHT DECEMBER 2018



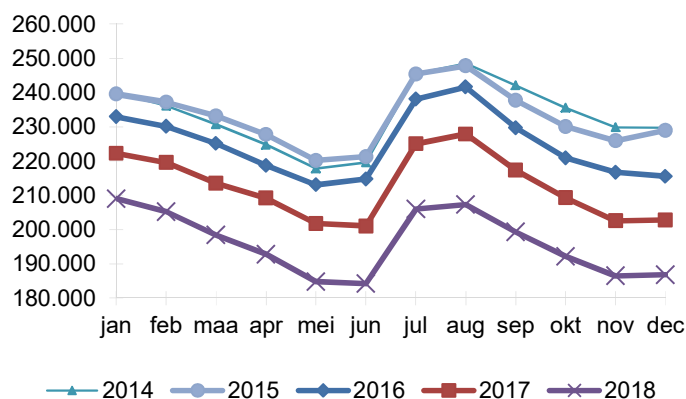
Kerncijfers werkloosheid

		dec 2018	jaarverschil	aandeel
NWWZ		186.807	-7,9%	
Categorie	WZUA	124.976	-9,6%	66,9%
	BIT	11.504	-8,1%	6,2%
	Vrij ingeschreven	26.640	-5,4%	14,3%
	Andere	23.687	-0,5%	12,7%
Geslacht	Mannen	101.166	-7,2%	54,2%
	Vrouwen	85.641	-8,7%	45,8%
Leeftijd	- 25 jaar	35.244	-8,4%	18,9%
	25 - 50 jaar	94.061	-10,5%	50,4%
	+ 50 jaar	57.502	-2,9%	30,8%
Studieniveau	Kort	86.690	-8,7%	46,4%
	Midden	64.170	-7,4%	34,4%
	Hoog	35.947	-6,8%	19,2%
Werkl.duur	- 1 jaar	95.372	-8,1%	51,1%
	1 - 2 jaar	31.698	-8,1%	17,0%
	+ 2 jaar	59.737	-7,3%	32,0%
Origine	Allochtonen	53.661	-7,5%	28,7%
Arbeidsgehandicapten		32.387	-3,7%	17,3%
Werkloosheidsgraad		6,1%	-0,6	
Geslacht	Mannen	6,2%	-0,5	
	Vrouwen	6,0%	-0,6	

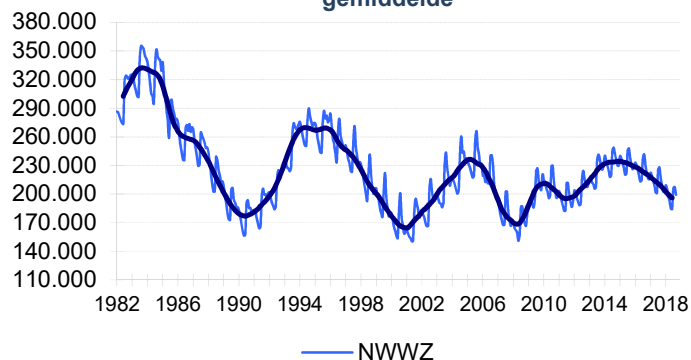
rood= meer dan 5 ppt hoger dan gemiddeld

groen = meer dan 5 ppt lager dan gemiddeld

NWWZ Vlaams Gewest - absolute aantallen



NWWZ Vlaams Gewest - voortschrijdend gemiddelde



Evolutie Werkloosheid

Eind december telt Vlaanderen 186.807 niet-werkende werkzoekenden (NWWZ). Dat zijn er 15.959 of 7,9% minder dan vorig jaar. De Vlaamse werkloosheid krimpt sinds augustus 2015.

De werkzoekenden met een werkloosheidsuitkeringsaanvraag (WZUA) staan voor 66,9% van de Vlaamse arbeidsreserve, de jongeren in beroepsinschakelingstijd (BIT) voor 6,2% en de vrij ingeschreven werkzoekenden voor 14,3%. Deze drie groepen dalen op jaarbasis met respectievelijk 9,6%, 8,1% en 5,4%. 12,7% van de Vlaamse werkzoekenden worden gerubriceerd bij 'Andere'. Erkende vluchtelingen met een leefloon die zich registreren als werkzoekende worden bij deze groep geteld. Nieuw in vergelijking met vorige maanden is dat nu ook de groep 'Andere' krimpt (-0,5%).

Bij de ventilering naar leeftijd valt de tragere daling op bij de 50-plussers (-2,9%). De langere beschikbaarheid voor de arbeidsmarkt tekent zich af in deze evolutie. Het opdrijvend effect van de langere beschikbaarheid concentreert zich bij de 60-plussers (+27,7%). De 50- tot 55-jarigen en de 55- tot 60-jarigen noteren daarentegen lager (-11,6% en -13,1%).

Vlaanderen telt 53.661 werkzoekenden met een migratieachtergrond of 28,7% van de geregistreerde arbeidsreserve. De allochtone werkloosheid daalt op jaarbasis met 7,5%, de autochtone met 8,0%. De beide dalingsritmes groeien naar elkaar toe.

De Vlaamse werkloosheidsgraad komt uit op 6,1%. De mannelijke werkloosheidsgraad bedraagt 6,2%, de vrouwelijke 6,0%.

NWWZ - Jaarverschillen

Maand	Mannen	Vrouwen	Totaal
dec 2017	-6,3%	-5,6%	-5,9%
jan 2018	-6,3%	-5,5%	-6,0%
feb 2018	-6,7%	-6,3%	-6,5%
mrt 2018	-7,4%	-6,8%	-7,1%
apr 2018	-8,0%	-7,7%	-7,8%
mei 2018	-8,4%	-8,4%	-8,4%
jun 2018	-8,6%	-8,6%	-8,6%
jul 2018	-8,1%	-8,9%	-8,5%
aug 2018	-8,6%	-9,5%	-9,0%
sep 2018	-8,0%	-8,6%	-8,3%
okt 2018	-7,6%	-8,8%	-8,2%
nov 2018	-7,4%	-8,5%	-7,9%
dec 2018	-7,2%	-8,7%	-7,9%

Kenmerken Niet-Werkende Werkzoekenden

Categorie

Vlaanderen telt eind december 186.807 NWWZ, dat zijn er 15.959 of 7,9% minder dan een jaar eerder. De Vlaamse werkloosheid krimpt ondertussen sinds augustus 2015.

De NWWZ omvatten de werkzoekenden met een werkloosheidsuitkeringsaanvraag (WZUA), de werkzoekenden tijdens hun beroepsinschakelingstijd, de vrij ingeschrevenen en een reeks andere niet-werkende werkzoekenden:

- De WZUA's zijn met 124.976 de grootste subgroep binnen de NWWZ en dalen op jaarbasis met 9,6%;
- Het aantal werkzoekende jongeren in beroepsinschakelingstijd (BIT) zakt met 8,1%. Jonge schoolverlaters moeten een beroepsinschakelingstijd van één jaar doorlopen en twee positieve evaluaties van hun zoekgedrag krijgen, vooraleer ze een inschakelingsuitkering ontvangen. Vanaf dan worden ze gerubriceerd bij de WZUA's;
- De vrij ingeschreven werkzoekenden krimpen met 5,4%. De 'vrije werkzoekenden' groeperen de herintreders, de werknemers in vooropzeg die tijdens de opzeg niet moeten werken en migranten die niet in aanmerking komen voor een werkloosheidsuitkering of leefloon;
- Bij de restgroep 'Andere' (-0,5%) is er nu ook een afname. Deze groep omvat de deeltijds lerenden zonder baan maar ook de werkzoekenden met een leefloon. Erkende vluchtelingen met een leefloon die zich registreren als werkzoekende worden bij deze groep geteld.

Geslacht

Vlaanderen telt meer mannelijke (101.166 of 54,2%) dan vrouwelijke werkzoekenden (85.641). Dat is ooit anders geweest. Een decennium terug was de situatie nog omgekeerd. De ommekeer baseerde zich op een banenverlies in de industrie waar vooral mannen actief zijn en de groei van de tewerkstelling in de tertiaire en quartaire sector met jobkansen voor vrouwen. Deze evolutie volgt ook uit de betere schoolse prestaties van meisjes. De jaarlijkse VDAB-schoolverlatersstudie signaleert dan ook niet onverwacht dat mannelijke schoolverlaters gemiddeld moeilijker aansluiting vinden met de arbeidsmarkt dan hun vrouwelijke collega's. De tewerkstelling van laaggeschoolde vrouwen kreeg bovendien een extra-stimulus door de dienstencheques terwijl laaggeschoolde mannen repetitieve banen in de industrie zagen verdwijnen door automatisering en delocalisatie.

Leeftijd

Er is een daling in de drie leeftijdsgroepen:

- De jeugdwerkloosheid daalt met 8,4%;
- De middenleeftijdsgroep krimpt met 10,5%;
- Het aantal werkzoekende 50-plussers neemt af met 2,9%. Doordat werkzoekenden langer moeten beschikbaar blijven voor de arbeidsmarkt groeit het aantal werkzoekende 60-plussers met 27,7%. De 50- tot 55-jarigen en de 55- tot 60-jarigen dalen daarentegen met respectievelijk 11,6% en 13,1%. Kenmerkend voor de 50-plussers zijn het hoge aandeel langdurig werkzoekenden.

Studieniveau

De kortgeschoolden staan voor 46,4% van de Vlaamse werkzoekenden. De kortgeschoolde werkloosheid daalt met 8,7%, de middengeschoolde met 7,4% en de hooggeschoolde met 6,8%.

Werkloosheidsduur

51,1% van de Vlaamse werkzoekenden is kortdurig werkzoekend, 17,0% is langdurig werkzoekend (tussen 1 en 2 jaar) en 32,0% is zeer langdurig werkzoekend (meer dan 2 jaar).

Origine

Vlaanderen telt 53.661 allochtone werkzoekenden of 28,7% van de geregistreerde arbeidsreserve. Op jaarbasis daalt de allochtone werkloosheid met 7,5%, de autochtone met 8,0%. Allochtone werkzoekenden worden statistisch gedefinieerd als werkzoekenden die een huidige of vorige nationaliteit hebben van buiten de EU-28 of de EVA-landen. De VDAB krijgt deze gegevens uit het Rijksregister. Hierdoor kunnen nieuwe Belgen met een vorige nationaliteit uit een niet EU-land als 'allochtoon' gedetecteerd worden. De groeiende groep migranten van de tweede en derde generatie die als Belg geboren zijn, worden daarentegen niet gevat door deze definitie.

Arbeidsgehandicapten

17,3% of 32.387 van de Vlaamse werkzoekenden zijn arbeidsgehandicapt. De daling op jaarbasis van het aantal arbeidsgehandicapte werkzoekenden (-3,7%) is trager dan de afname algemeen (-7,9%). De activering, het grotere bereik en de langere beschikbaarheid kleuren deze evolutie.

Regio

De werkloosheid daalt in alle provincies. De provinciale dalingsritmes variëren tussen 5,0% in Limburg en 9,9% in Oost-Vlaanderen.

De gedetailleerde werkzoekendcijfers en werkloosheidsgraden naar gemeenten (zie Arvastat) vestigen de aandacht op de grote verschillen qua werkloosheidsdruk.

Regio	Jaarverschil			
	dec 2018	dec/17	Absoluut	Procent
Prov. Antwerpen	66.146	71.771	-5.625	-7,8%
Prov. Vlaams-Brabant	26.959	28.990	-2.031	-7,0%
Prov. West-Vlaanderen	26.464	28.835	-2.371	-8,2%
Prov. Oost-Vlaanderen	42.198	46.813	-4.615	-9,9%
Prov. Limburg	25.040	26.357	-1.317	-5,0%
NWWZ Totaal	186.807	202.766	-15.959	-7,9%

Toelichting

De Arvastat-toepassing biedt u snel en eenvoudig statistieken over de werkloosheid en het werkaanbod in Vlaanderen. Arvastat kan u raadplegen via volgende link:

<https://arvastat.vdab.be/>

Er is ook een gedetailleerde toelichting bij de tabellen (definities, indelingen, waarnemingsveld, ...) beschikbaar op:

https://arvastat.vdab.be/arvastat_help.html

Meer informatie:

VDAB, Studiedienst,
Keizerslaan 11, 1000 Brussel
Tel. 02 506 15 88
E-mail: studiedienst@vdab.be
www.vdab.be/trends/



samen sterk voor werk